

Akademické gymnázium,  
škola hlavního města Prahy

# Laboratorní práce: Květ

Daniel Janda



04-2020

# Obsah

<b>1 Úloha 1</b>	<b>1</b>
1.1 Zadání . . . . .	1
1.2 Řešení . . . . .	1
1.2.1 Rozbor a nákres květenství pampelišky lékařské a sedmikrásky obecné . . . . .	1
1.2.1.1 Nákres (celé květiny) . . . . .	1
1.2.1.2 Rozbor květenství . . . . .	2
1.2.2 Zákrov . . . . .	2
1.2.3 Popis částí květu na fotografii . . . . .	2
<b>2 Úloha 2</b>	<b>4</b>
2.1 Zadání . . . . .	4
2.2 Řešení . . . . .	4
2.2.1 Fotografie květu hluchavky . . . . .	4
2.2.2 Květní vzorec hluchavky . . . . .	5
2.2.3 Zařazení do čeledi a typické znaky . . . . .	5
<b>3 Úloha 3</b>	<b>6</b>
3.1 Zadání . . . . .	6
3.2 Řešení . . . . .	6
3.2.1 Popis a nákres květu tulipánu (Tulipán zahradní) . . . . .	6
3.2.2 Rozhodnutí dle zadání . . . . .	6
<b>Literatura</b>	<b>7</b>

# 1. Úloha 1

## 1.1 Zadání

1. Proveďte rozbor květenství pampelišky lékařské a sedmikrásky obecné.
2. Zjistěte co je to zákrov a ukažte na fotografiích.
3. Popište (na Vašich fotografiích) části květu trubkovitého a jazykovitého.

## 1.2 Řešení

### 1.2.1 Rozbor a nákres květenství pampelišky lékařské a sedmikrásky obecné

#### 1.2.1.1 Nákres (celé květiny)



(a) Nákres pampelišky lékařské



(b) Nákres sedmikrásky obecné

### 1.2.1.2 Rozbor květenství

Jak pampeliška lékařská, tak sedmikráska obecná patří do čeledi hvězdnicovitých / *Asteraceae*. Obecně se jedná o hroznovité květenství, konkrétně o úbor (zároveň charakteristickým znakem čeledi). Rozdílem je, že sedmikráska obecná tvoří uprostřed úboru terč z trubkovitých květů (kolem jsou květy jazykovité) a pampeliška lékařská tvoří celý úbor z listů jazykovitých.

### 1.2.2 Zákrov

zákrov = SSJČ "*obal květenství tvořený listeny*"



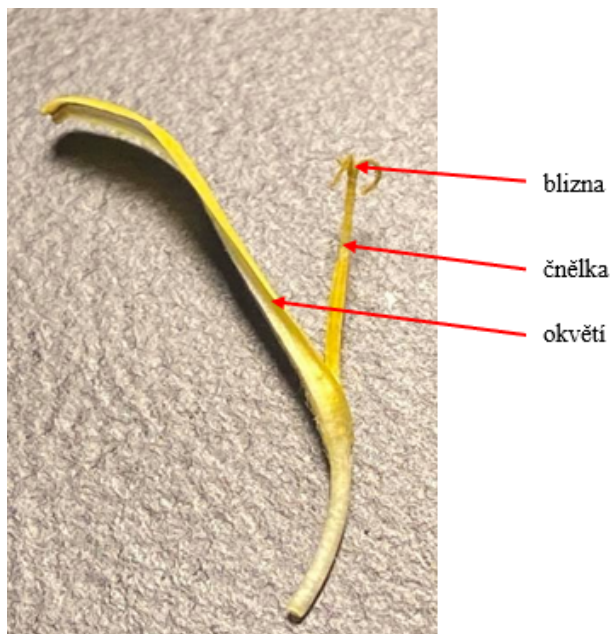
(a) Zákrov na pampelišce lékařské



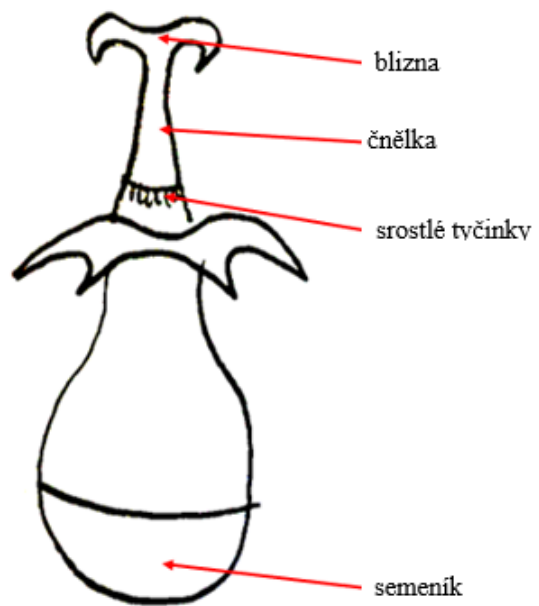
(b) Zákrov na sedmikrásce obecné

### 1.2.3 Popis částí květu na fotografii

Poznámka: Jak již bylo výše zmíněno, sedmikráska obecná kromě trubkovitých květů obsahuje i květy jazykovité. Ty se však stavbou skoro neliší od jazykovitých květů pampelišky lékařské, a proto zde neuvádím jejich fotku a popis. Dále nepřikládám fotografii trubkovitého květu sedmikrásky obecné, ale pouze nákres, jelikož se mi nepodařilo z květiny dostat neporušený květ k vyfocení. Kromě tohoto, na fotografii jazykovitého květu pampelišky lékařské není např. semeník, jelikož se ho nepodařilo z květiny dostat i s květem.



(a) Popis (jazykovitého) květu pampelišky lékařské



(b) Popis (trubkovitého) květu sedmikrásky obecné

## 2. Úloha 2

### 2.1 Zadání

1. Vyfoťte květ hluchavky celý, po odstranění koruny a nakonec pohled do kalichu.
2. Napište květní vzorec hluchavky.
3. Zařaďte hluchavku do čeledi a popište další typické znaky rostlin této čeledi.

### 2.2 Řešení

#### 2.2.1 Fotografie květu hluchavky



(a) Celý květ hluchavky



(b) Pohled do kalichu



(c) Květ bez kalichu



(d) Květ po odstranění koruny

### 2.2.2 Květní vzorec hluchavky

♂ ↓ K(5) [C(5) A4] G2

### 2.2.3 Zařazení do čeledi a typické znaky

Hluchavka patří do čeledi hluchavkovitých / *Lamiaceae*. Zástupci této čeledi jsou mimo hluchavky také pope-nec, bazalka, šalvěj, máta nebo mateřídouška. Dalšími typickými znaky čeledi, kromě těch týkajících se květu (pětičetný kalich a koruna, 4 tyčinky atd.), jsou například čtyřhranný stonek nebo vstřícné a souměrné listy. [1]

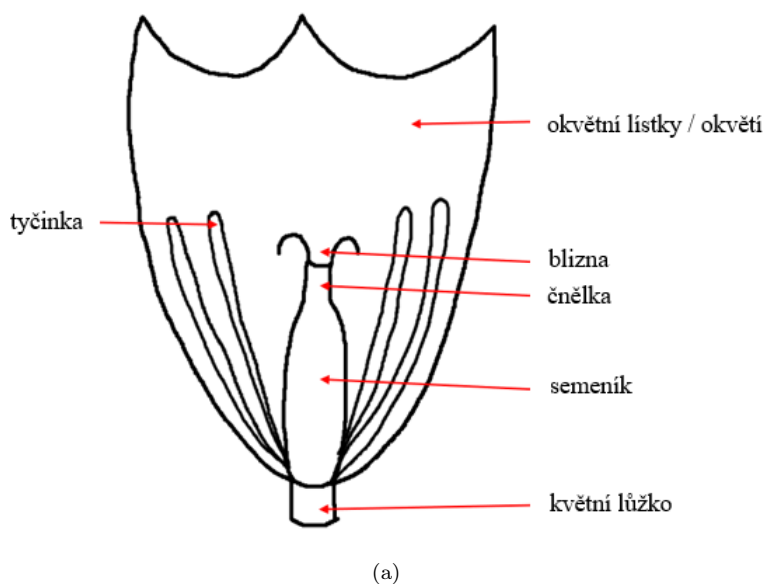
## 3. Úloha 3

### 3.1 Zadání

1. Nakreslete a popište květ tulipánu.
2. Rozhodněte, zda je květ tulipánu rozlišen v kalich a korunu, či má pouze okvěti, a zda je oboupohlavný, či jednopohlavný.

### 3.2 Řešení

#### 3.2.1 Popis a náčrt květu tulipánu (Tulipán zahradní)



#### 3.2.2 Rozhodnutí dle zadání

Květ tulipánu není rozlišen v kalich a korunu, má tudíž pouze okvěti. Zároveň je květ tulipánu oboupohlavný, což znamená, že se v něm nachází jak samčí, tak samičí generativní orgány (tyčinky i pestík).



## Literatura

- [1] D. Randuška a L. Šomšák a I. Haberová. *Barevný atlas rostlin*. Vydavatelstvo Obzor, n.p., Bratislava v koprodukcii s nakladatelstvím Profil, 1983.